

EL VALLE DEL CAUCA Y SU MEDIO NATURAL

El departamento del Valle del Cauca se identifica por una gran variedad climática, presente en regiones como la costa, la llanura aluvial, los fértiles valles templados (Calima), cálidos (valle geográfico del río Cauca), y los páramos.

El borde del mar comprende estuarios y lagunas costeras con vegetación conformada por bosques de manglar, natal y guandal. Dentro de los manglares hay depósitos arenosos de topografía plana, denominados **firnes** que se levantan por encima del nivel de la ma-

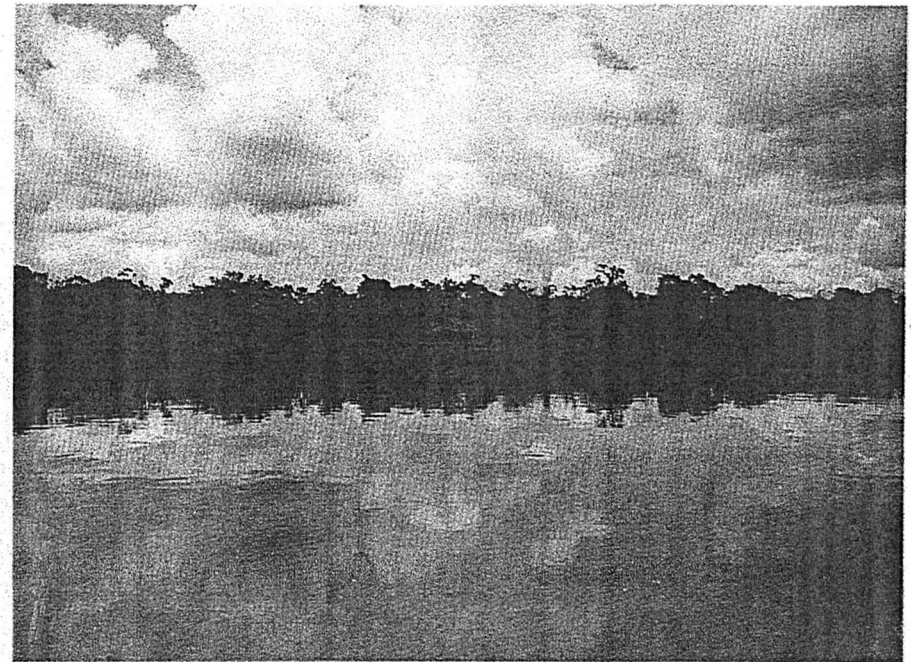


Foto 2. Llanura aluvial del Pacífico en el bajo río San Juan.

rea alta y del pantano, y que han sido lugares de residencia humana durante miles de años debido principalmente a la alta actividad biológica existente en sus alrededores (Foto 1).

La parte central de la llanura aluvial del Pacífico, principalmente la hoya hidrográfica del río San Juan, se caracteriza por tener temperaturas elevadas y una precipitación superior a los 8.000 milímetros anuales. Es probablemente la región más lluviosa de toda la zona ecuatorial mundial, único lugar del neotrópico donde se presenta la

verdadera selva lluviosa tropical, con la mayor diversidad florística del mundo (Foto 2).

Las vertientes de las cordilleras Occidental y Central y los valles de alturas medias, también presentan diversas zonas bioclimáticas propicias para la vida humana. Allí, los arqueólogos han descubierto las evidencias materiales más antiguas de asentamientos humanos en el departamento del Valle del Cauca (Foto 3).

Incrustado entre las cordilleras, el valle geográfico del río Cauca se extiende a lo largo de 210

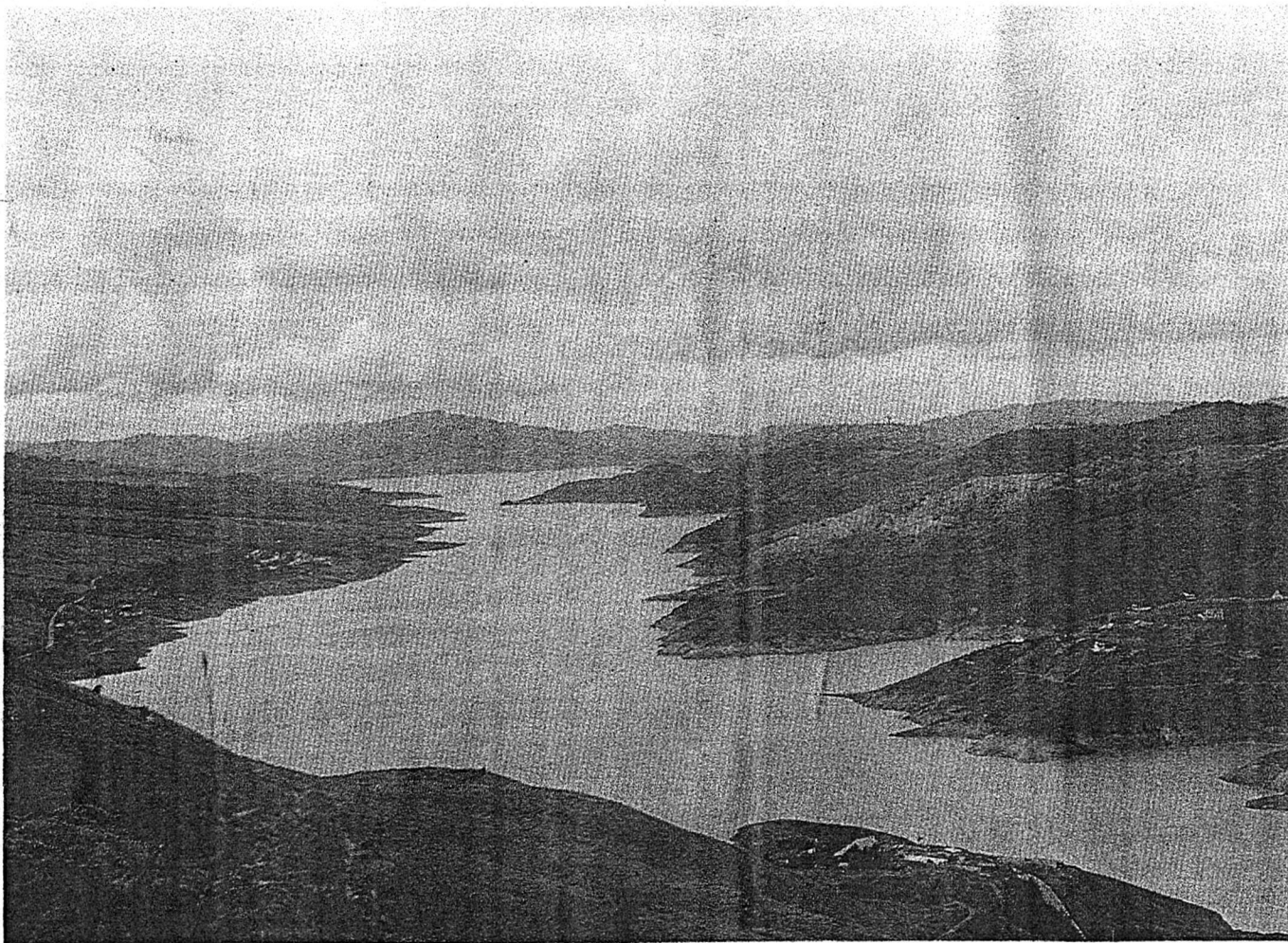


Foto 3. Paisaje del valle alto del río Calima, en la Cordillera Occidental.

kilómetros de sur a norte desde Santander de Quilichao (Cauca), hasta La Virginia (Risaralda). Tiene un paisaje con diversas

formas de relieve, clima cálido, bosque seco tropical y suelos muy fértiles. Estas excelentes condiciones medioambien-

tales fueron racionalmente aprovechadas por diferentes sociedades que existieron en la época prehispánica (Foto 4).



[Handwritten signature]

Foto 4. Vista aérea del valle geográfico del río Cauca.



Cazadores, recolectores y horticultores

La presencia más antigua del hombre en el Valle del Cauca y el suroccidente colombiano se remonta a comienzos del Holoceno (8.000 años antes de Cristo), cuando se suceden profundos cambios medioambientales en todo el mundo, debido a la finalización de la última glaciación. Aparecen entonces en el curso alto y medio del río Calima pequeños grupos humanos, con un patrón de asentamiento disperso sobre lomas y terrazas cercanas a los ríos y quebradas. La subsistencia se basaba en la caza de pequeños y medianos animales y la recolección de plantas y frutos silvestres (Figura 2).

Los restos materiales de su cultura han sido encontrados en excavaciones arqueológicas realizadas en los sitios de El Pital, Sauzalito y El Recreo. Estos grupos vivieron en la región Calima durante 6.000 años y sus evidencias aparecen en capas de cenizas volcánicas, cuya estratificación cultural es más evidente en El Pital (Foto 5). Hallazgos fortuitos hechos en la Hacienda Samaria están indicando la presencia de otros sitios precerámicos en las par-

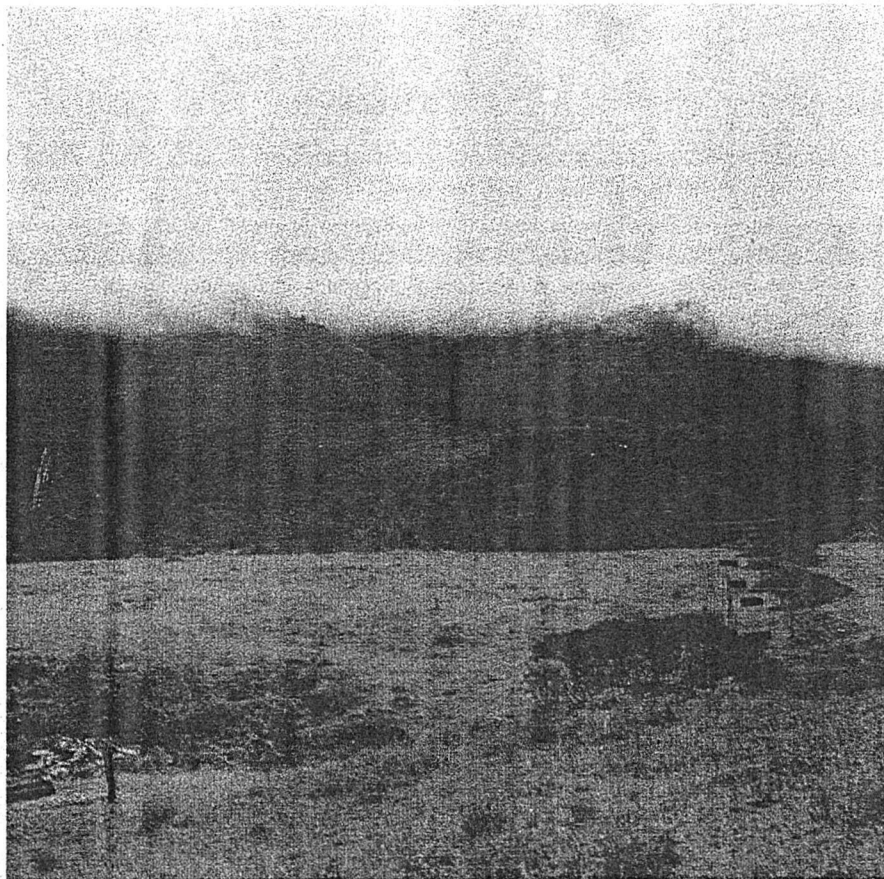
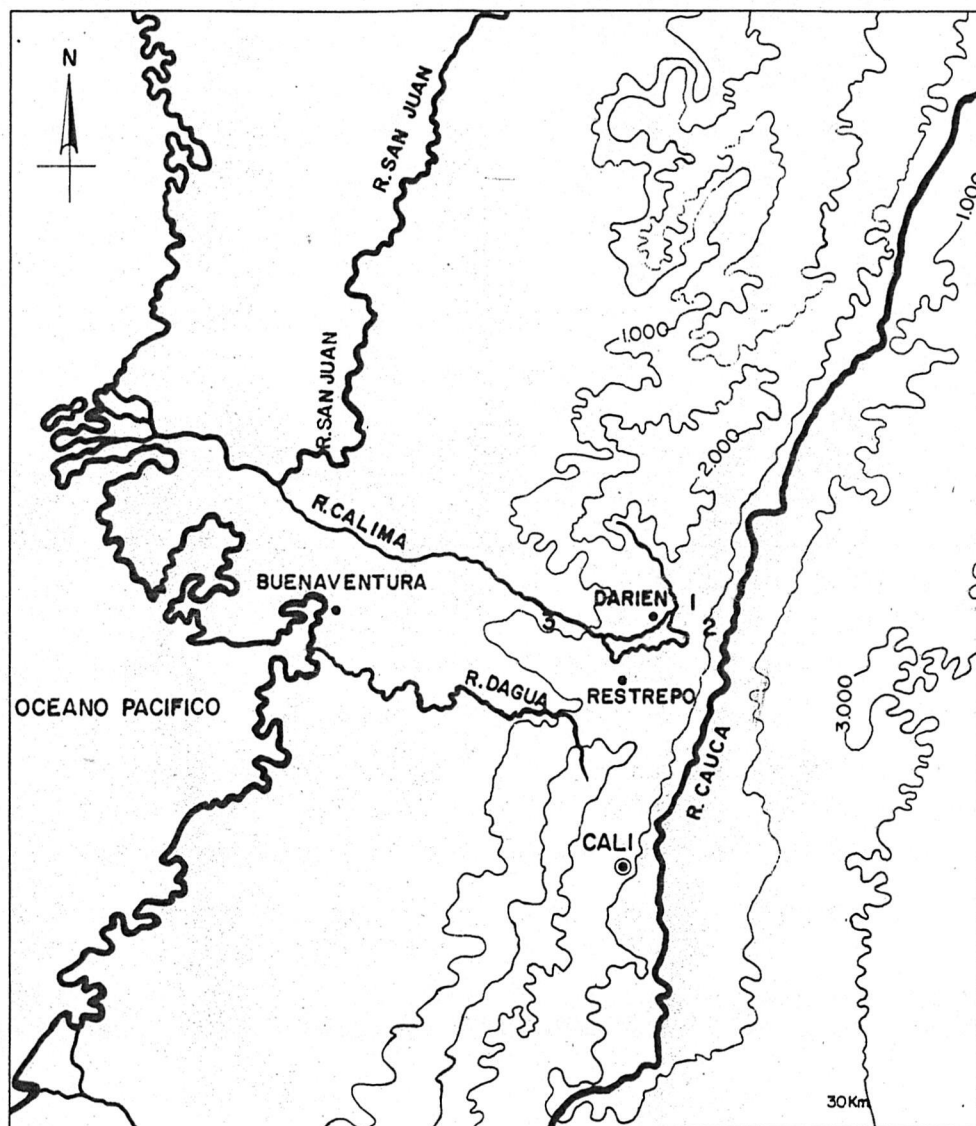


Foto 5. Excavaciones arqueológicas en la terraza de El Pital, cuenca media del río Calima.

tes más altas del río Calima. Los artefactos líticos más comunes son: yunques o bases de molienda, percutores, machacadores, raspadores, lascas grandes y guijarros frag-

mentados por el fuego. Estos evidencian actividades asociadas con la recolección de plantas, raíces, tubérculos comestibles, semillas, frutos y la preparación de presas de cacería. El

SITIOS PRECERAMICOS EN EL CURSO ALTO Y MEDIO DEL RIO CALIMA



1. SAUZALITO (7.700 - 7.300 A.C.)
2. EL RECREO (6.750 - 5.900 A.C.)
3. EL PITAL (5.350 - 2.150 A.C.)

0 20 Km.

tipo de artefacto más sobresaliente de este período es un instrumento con filo cortante y doble acanaladura lateral que permitía enmangarlo con facilidad, utilizado seguramente para remover suelos o cortar pequeños arbustos (Foto 6). Otros instrumentos relacionados con la pesca y la caza, hechos en materiales perecederos (bejuco, madera y hueso), no se han preservado debido a las condiciones ácidas de los suelos de la región.

En conjunto, los instrumentos líticos de este período, permiten suponer que el hombre temprano de Calima incorporó a su alimentación ciertas especies vegetales seleccionadas y manipuladas. Practicó una horticultura incipiente que incluía el maíz, evidenciado en el registro palinológico hacia el 5.000 a.C.

Tecnológicamente, los instrumentos de Calima presentan similitud con los encontrados en el valle de Popayán (sitio Los Arboles) y con artefactos de mollenda hallados recientemente en el Tolima (sitio El Prodigio), lo cual forma un conjunto lítico homogéneo que difiere notablemente de las industrias líticas "Abriense" y "Tequendamiense" definidas en la cordillera Oriental y el valle del Magdalena.

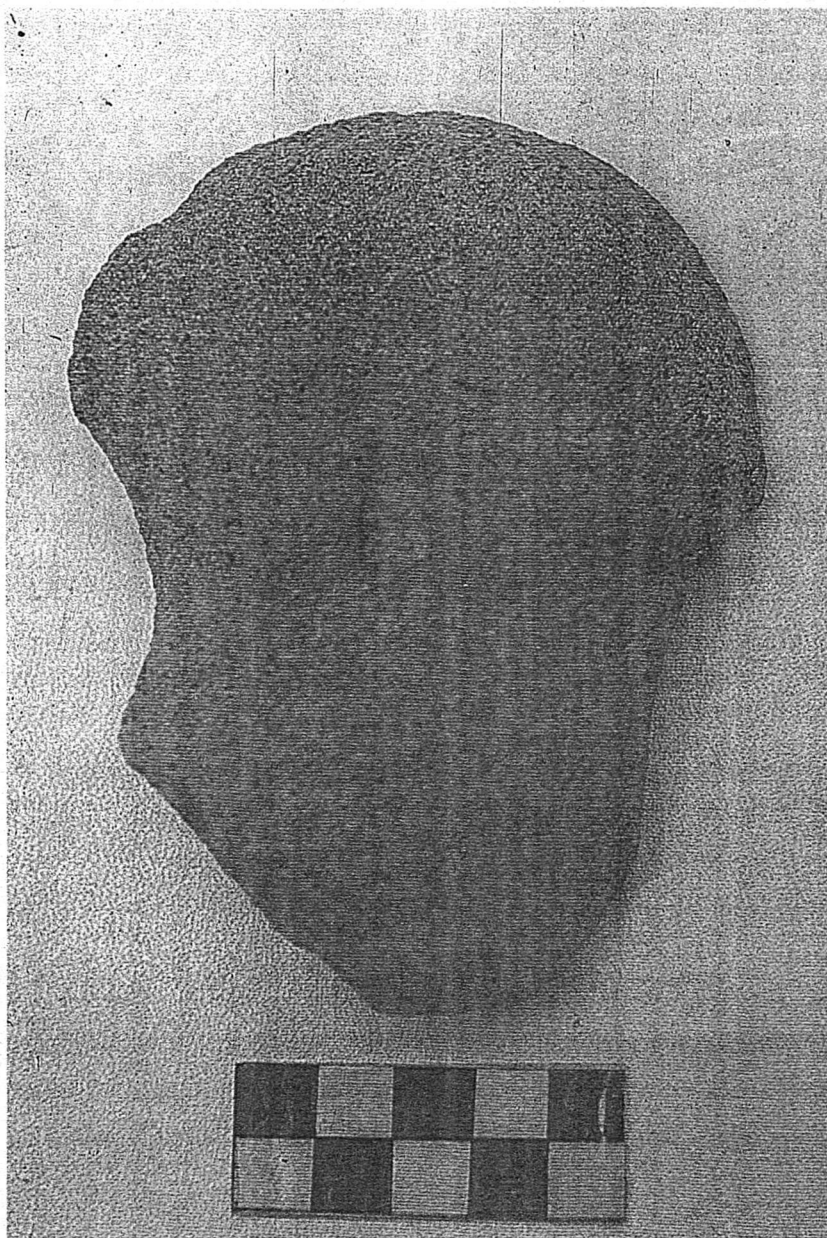


Foto 6. Artefacto lítico característico del precerámico de la región Calima.

